

VIA FRANCIGENA

Grand Besançon (25)



La Biodiversité
au fil de la Via Francigena...





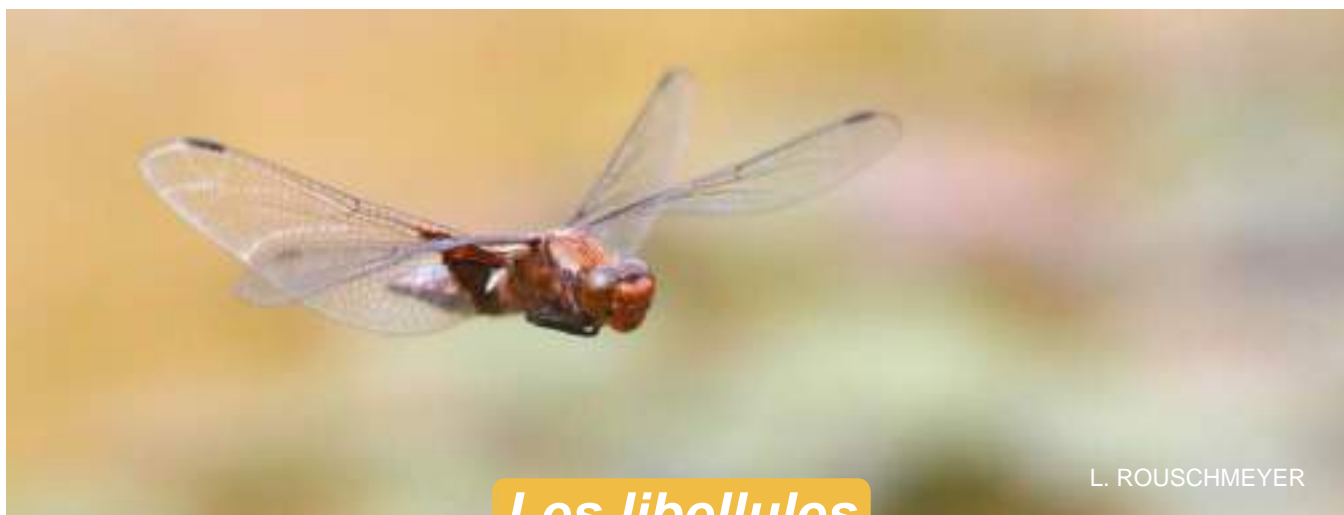
📍 Gare d'Eau

ENTRE DEUX EAUX

Vous marchez le long du Doubs, en observant ses rives bordées de saules blancs, jusqu'à un petit pont, marquant la séparation entre **les eaux vives** de la rivière, et **les eaux stagnantes** du bras qui s'avance dans le parc. Pourtant reliées directement l'un à l'autre, ces deux zones d'eau représentent bien **des milieux naturels distincts**, abritant chacune un cortège d'espèces bien spécifique...



Quelques espèces des environs...



Les libellules

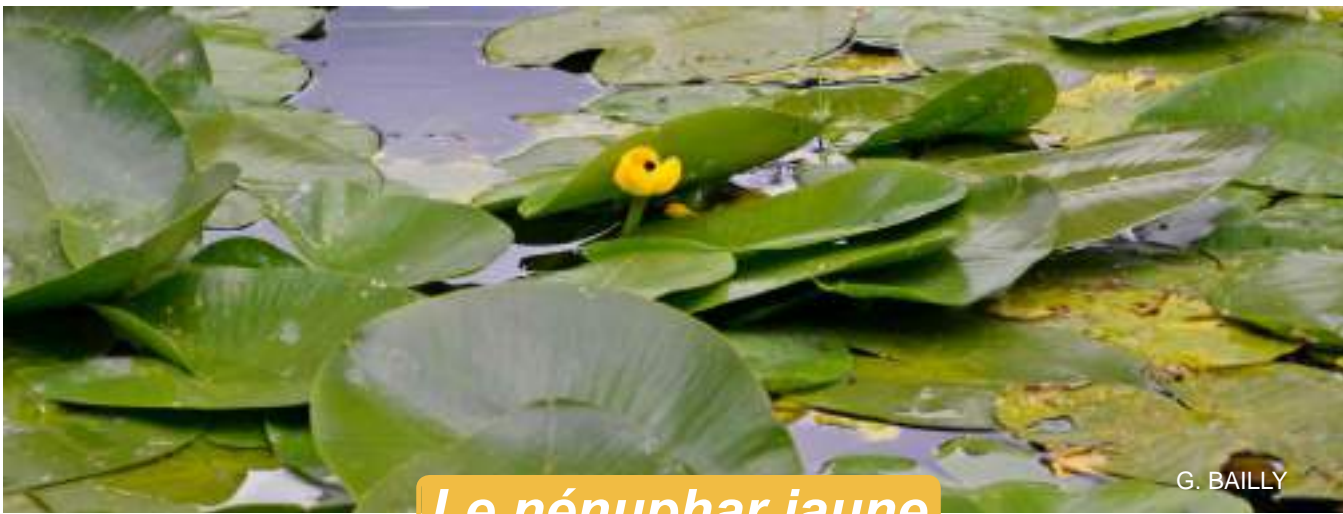
L. ROUSCHMEYER

Aux abords des cours d'eau

Appelées les « tyrans des marais », les libellules sont souvent considérées comme les principales prédatrices de ces milieux, tant elles sont **efficaces à la chasse**. Leurs **deux paires d'ailes indépendantes** leur permettent de se déplacer et de changer de direction de manière extrêmement rapide, et leurs énormes yeux, divisés en une multitude de petites cellules, leur apportent **une vue à 360 degrés**. Elles peuvent ainsi repérer une proie immobile à 20 m de distance et une proie en mouvement jusqu'à 50 m !

Le Saviez-vous ?

La Franche-Comté compte **67 espèces différentes de libellules**, sur les 95 espèces présentes en France. 25% d'entre-elles sont aujourd'hui considérées comme menacées (principalement par la destruction de leurs habitats naturels), et **3 sont en danger critique d'extinction**.



Le nénuphar jaune

G. BAILLY

Dans les eaux stagnantes

Cette plante vivace se propage grâce à **des rhizomes** (tiges souterraines) enfouis dans le sédiment. Les feuilles sont recouvertes d'une **pellicule cireuse imperméable** et flottent grâce à leur **long pétiole**, pouvant atteindre jusqu'à 3 m. Celui-ci, tout comme les pédoncules des fleurs et des fruits, est allégé par **des lacunes** (poches gazeuses) remplies d'air, ce qui permet à la plante de flotter.

Le Saviez-vous ?

Les fleurs ne produisent pas de nectar mais exhalent **un fort parfum** de pomme ou de beurre rance, qui attirent les insectes amateurs de leur pollen abondant. Tout **un cortège d'insectes** y est d'ailleurs associé, dont la pyrale du nénuphar. Ses larves (chenilles) ont la particularité d'être aquatiques et vivent sous les feuilles de nénuphar...

Approchez-vous...



Approchez-vous de la berge et découvrez ce qu'on appelle la « **ripisylve** »... Ce terme désigne les formations végétales boisées qui se développent sur les bords des cours d'eau, situées dans la zone frontière entre l'eau et la terre. La ripisylve est un véritable **lieu d'accueil pour la faune et la flore**, servant de zones de reproduction et de vie à de nombreuses espèces, mais également de **corridor écologique** (couloir naturel permettant à la faune de se déplacer tout en restant à l'abri). Le maintien de ripisylves continues comme c'est le cas sur l'autre rive, face à vous, permet également d'assurer **l'épuration des eaux** et de **lutter contre l'érosion**... Notez que de votre côté, la ripisylve est discontinue, pour permettre un accès à l'eau, et la végétation est dominée par des **saules blancs**, formant une association typique de ces milieux.

Le Saviez-vous ?

L'**écorce des saules** contient une substance chimique appelé **acide salicylique** (tiré du nom latin des saules « *Salix* ») dont les propriétés, connues depuis des siècles, sont à l'origine de l'**aspirine**.

Regardez autour de vous...



De l'autre côté du pont, on retrouve un plan d'eau **stagnante**. Loin d'être moins intéressante que les eaux courantes, cette eau statique permet à **une végétation trop fragile pour la force des courants** de s'installer, comme **les myriophylles** ou encore **les nénuphars jaunes**. Ces derniers n'en restent pas moins des plantes robustes, pouvant notamment supporter **un certain degré de pollution** organique (eaux riches en éléments nutritifs)...

Le Saviez-vous ?

A l'inverse de son cousin le nénuphar jaune, **le nénuphar blanc** supporte beaucoup moins la pollution, il se fait donc **plus rare dans la région** et reste souvent remplacé par des variétés blanches de nymphéas horticoles.

La Via Francigena au fil des saisons... À vous !



Évoluant sans cesse, la végétation aux abords des chemins de la Via Francigena se transforme au fil des saisons... Participez avec nous à reconstituer une Via Francigena aux mille visages, en immortalisant d'une photo votre passage à cette borne, et en la publiant avec le hashtag **#VFgrandbesancon...**

#VFgrandbesancon

Cette fiche fait le lien avec les fiches n°I, II et XV du livret « Habitats & Milieux naturels » de l'Atlas de la biodiversité du Grand Besançon, accessible en ligne !